



## АДМИНИСТРАЦИЯ СЫСЕРТСКОГО ГОРОДСКОГО ОКРУГА ПОСТАНОВЛЕНИЕ

от 20.02.2021 № 341  
г. Сысерть

### Об установлении публичного сервитута

Рассмотрев ходатайство открытого акционерного общества «Межрегиональная распределительная сетевая компания Урала» (ОГРН 1056604000970, ИНН 6671163413, КПП 668501001, адрес (место нахождения): 620026, Свердловская область, город Екатеринбург, улица Мамина-Сибиряка, строение 140) об установлении публичного сервитута в отношении земель в кадастровом квартале 66:25:2901025, государственная собственность на которые не разграничена, на которых расположен объект недвижимости с кадастровым номером 66:25:2901025:1311 – сооружение электроэнергетики «Отпайка от ВЛ-10 кВ «Воробьевка» на ТП-10/0,4 кВ. ТП-10/0,4 кВ. ВЛ-0,4 кВ (Электроснабжение ЭПУ-0,4 кВ)», собственником которого является открытое акционерное общество «Межрегиональная распределительная сетевая компания Урала» (регистрационная запись № 66:25:2901025:1311-66/019/2019-1 от 01.02.2019), и обоснование необходимости установления публичного сервитута, в соответствии со статьей 23, главой V.7 Земельного кодекса Российской Федерации, Требованиями к форме ходатайства об установлении публичного сервитута, содержанию обоснования необходимости установления публичного сервитута, утвержденными приказом Минэкономразвития России от 10.10.2018 № 542, с учетом опубликования сообщения о возможном установлении публичного сервитута в официальном издании «Вестник Сысертского городского округа» от 14.01.2021 № 1 (704), на официальном сайте Администрации Сысертского городского округа [www.admsysert.ru](http://www.admsysert.ru) в информационно-телекоммуникационной сети «Интернет», на информационном щите в границах населенного пункта город Сысерть Сысертского городского округа Свердловской области, на территории которого расположены земли в кадастровом квартале 66:25:2901025, в отношении которых подано ходатайство об установлении публичного сервитута,

### ПОСТАНОВЛЯЮ:

1. Установить публичный сервитут в отношении земель в кадастровом квартале 66:25:2901025, государственная собственность на которые не разграничена, площадью 729 кв.м, расположенных в границах населенного пункта город Сысерть Сысертского городского округа Свердловской области, для размещения объекта электросетевого хозяйства «Отпайка от ВЛ-10 кВ «Воробьевка» на ТП-10/0,4 кВ. ТП-10/0,4 кВ. ВЛ-0,4 кВ (Электроснабжение ЭПУ-0,4 кВ)», необходимого для организации электроснабжения населения, подключения (технологического

присоединения) к сетям инженерно-технического обеспечения, сроком на 49 (сорок девять) лет.

Порядок установления зон с особыми условиями использования территорий и содержание ограничений прав на земли в границах таких зон определяется Правилами установления охранных зон объектов электросетевого хозяйства и особых условий использования земельных участков, расположенных в границах таких зон, утвержденными постановлением Правительства Российской Федерации от 24.02.2009 № 160.

2. Утвердить схему расположения границ публичного сервитута с описанием местоположения границ (прилагается).

3. Установить размер платы за публичный сервитут согласно следующему расчету:

Размер платы за публичный сервитут в отношении земель в кадастровом квартале 66:25:2901025, государственная собственность на которые не разграничена	
Средний уровень кадастровой стоимости земель по Сысертскому городскому округу за квадратный метр согласно Приказу Министерства по управлению государственным имуществом Свердловской области от 28.11.2013 № 2689 (руб.)	630,59
Площадь земель, в отношении которых устанавливается публичный сервитут (кв.м)	729
Срок публичного сервитута (лет)	49
Годовая плата за публичный сервитут согласно п. 5 ст. 39.46 Земельного кодекса Российской Федерации (руб.)	45,97
Итоговая плата за весь период установления публичного сервитута в отношении земель (руб.)	2252,53

Плата за публичный сервитут вносится единым платежом за весь срок публичного сервитута до начала использования земель, но не позднее 6 (шести) месяцев со дня издания постановления.

4. Установить следующий график проведения работ при размещении объекта электросетевого хозяйства «Отпайка от ВЛ-10 кВ «Воробьевка» на ТП-10/0,4 кВ. ТП-10/0,4 кВ. ВЛ-0,4 кВ (Электроснабжение ЭПУ-0,4 кВ)», необходимого для организации электроснабжения населения, подключения (технологического присоединения) к сетям инженерно-технического обеспечения, для обеспечения которых устанавливается публичный сервитут:

- 1) выполнение строительно-монтажных работ - в течение 3 (трех) недель после внесения платы за публичный сервитут в соответствии с настоящим постановлением;
- 2) восстановление грунта и благоустройство территории – 2 (две) недели после выполнения строительно-монтажных работ.

5. Публичный сервитут считается установленным со дня внесения сведений о нем в Единый государственный реестр недвижимости.

6. Комитету по управлению муниципальным имуществом, архитектуре и градостроительству Администрации Сысертского городского округа в течение 5 (пяти) рабочих дней со дня принятия настоящего постановления:

- 1) направить копию постановления об установлении публичного сервитута в Управление Федеральной службы государственной регистрации, кадастра и картографии по Свердловской области;
- 2) направить копию постановления об установлении публичного сервитута открытому акционерному обществу «Межрегиональная распределительная сетевая компания Урала».

7. Отделу информационных технологий Муниципального казенного учреждения «Управление хозяйственного и транспортного обслуживания Сысертского городского округа» обеспечить размещение постановления на официальном сайте Сысертского городского округа в сети Интернет в подразделе «Решения об установлении публичного сервитута» раздела «Муниципальные услуги» в течение 5 (пяти) календарных дней со дня принятия настоящего постановления.

8. Открытому акционерному обществу «Межрегиональная распределительная сетевая компания Урала»:

1) до начала использования земель внести плату за публичный сервитут, указанную в пункте 3 настоящего постановления;

2) неукоснительно соблюдать требования Федерального закона от 25 июня 2002 года № 73-ФЗ «Об объектах культурного наследия (памятниках истории и культуры) народов Российской Федерации» на землях, на которых может располагаться археологический культурный слой, в отношении которых был установлен публичный сервитут;

3) согласно статье 42 Земельного кодекса Российской Федерации сохранять межевые, геодезические и другие специальные знаки, установленные на землях в соответствии с законодательством;

4) привести земли в состояние, пригодное для их использования в соответствии с разрешенным использованием, в срок не позднее чем 3 (три) месяца после завершения строительства, капитального или текущего ремонта, реконструкции, эксплуатации, консервации, сноса инженерного сооружения, для размещения которого был установлен публичный сервитут, после завершения на землях деятельности, для обеспечения которой установлен публичный сервитут.

9. Контроль за исполнением настоящего постановления возложить на Заместителя Главы Администрации Сысертского городского округа - Председателя Комитета по управлению муниципальным имуществом, архитектуре и градостроительству А.В. Александровского.

10. Настоящее постановление опубликовать в официальном издании «Вестник Сысертского городского округа» и сетевом издании «Официальный интернет-портал правовой информации Сысертского городского округа» (сысерть-право.рф) в сети Интернет в течение 5 (пяти) рабочих дней со дня принятия постановления.

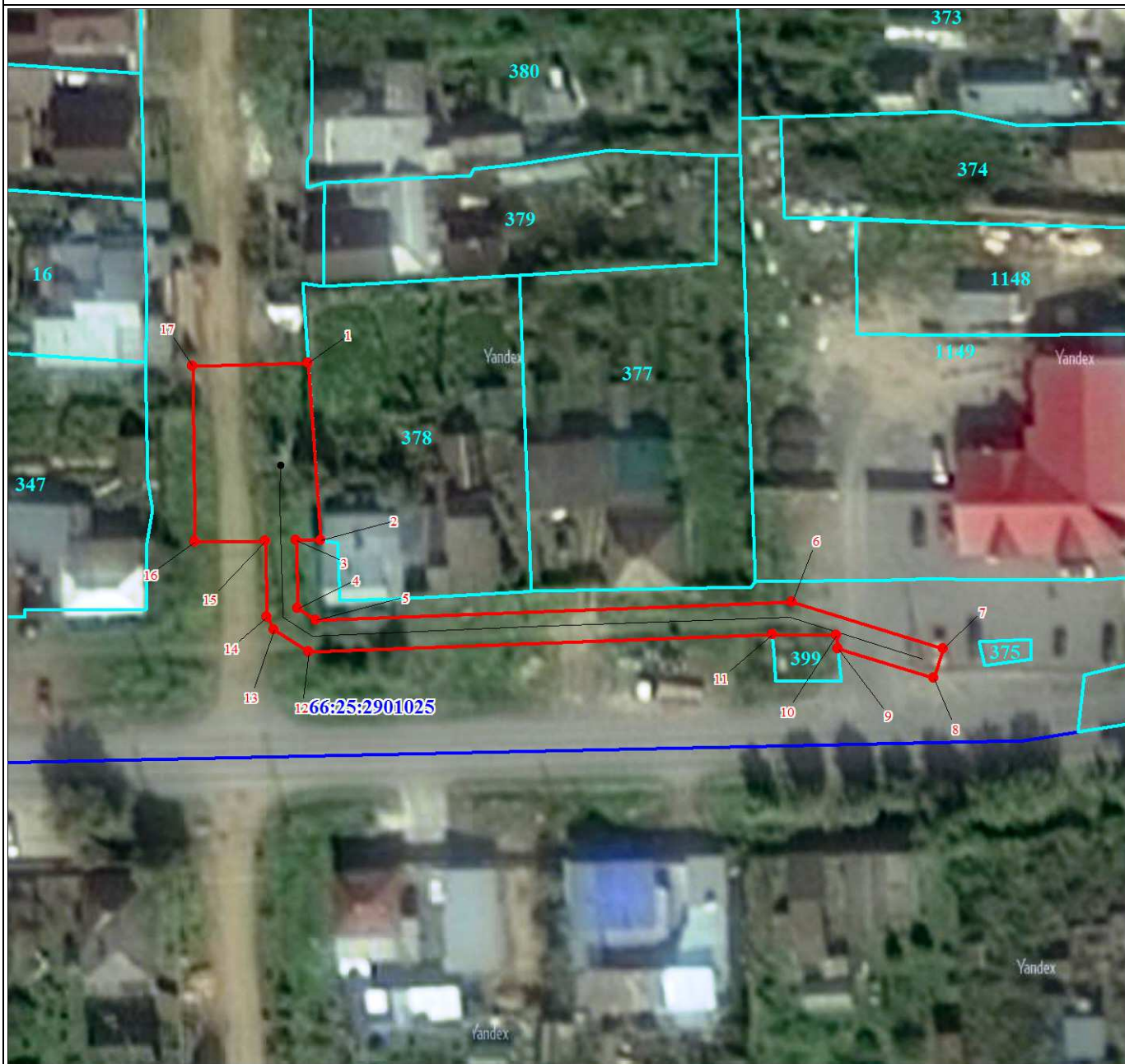
Глава Сысертского  
городского округа

Д.А. Нисковских

ДОКУМЕНТ ПОДПИСАН  
ЭЛЕКТРОННОЙ ПОДПИСЬЮ



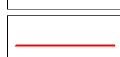

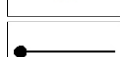


Сертификат 2F8F03878484B799D4DAFE6C2DF2B47B76F85C34  
Владелец **Нисковских Дмитрий Андреевич**  
Действителен с 05.02.2021 по 05.05.2022

### Схема расположения границ публичного сервитута



Масштаб 1:800

Используемые условные знаки и обозначения:

-  Характерная точка границы публичного сервитута
-  Надписи номеров характерных точек границы публичного сервитута
-  Граница публичного сервитута объекта электросетевого хозяйства
-  Надписи кадастрового номера земельного участка
-  Ось ВЛ-0,4 кВ
-  Граница кадастрового квартала
-  Обозначение кадастрового квартала

Подпись

**ДОКУМЕНТ ПОДПИСАН ЭЛЕКТРОННОЙ ПОДПИСЬЮ**

Дата 10 февраля 2020 г.

Сертификат 2F81 038 78484B 799D4DAFE6C2DF2B47B76F85C34

Владелец Нисковских Дмитрий Андреевич  
Действителен с 05.02.2021 по 05.05.2022

Место для оттиска печати (при наличии) лица, составившего описание местоположения границ объекта

Текстовое описание местоположения границ объекта		
Прохождение границы		Описание прохождения границы
от точки	до точки	
1	2	3
1	17	-
17	1	-

# ОПИСАНИЕ МЕСТОПОЛОЖЕНИЯ ГРАНИЦ

## Публичный сервитут

(наименование объекта, местоположение границ которого описано (далее - объект))

### Раздел 1

Сведения об объекте		
N п/п	Характеристики объекта	Описание характеристик
1	2	3
1	Местоположение объекта	Свердловская область, Сысертский р-н, г Сысерть, ул Степана Разина, д 11
2	Площадь объекта $\pm$ величина погрешности определения площади ( $P \pm \Delta P$ ), м <sup>2</sup>	729 $\pm$ 3
3	Иные характеристики объекта	1. Публичный сервитут с целью эксплуатации объекта электросетевого хозяйства Отпайка от ВЛ-10 кВ «Воробьевка» на ТП-10/0,4 кВ. ТП-10/0,4 кВ. ВЛ-0,4 кВ (Электроснабжение ЭПУ-0,4 кВ) на 49 лет

### Раздел 2

Сведения о местоположении границ публичного сервитута					
1. Система координат МСК-66					
2. Сведения о характерных точках границ публичного сервитута					
Обозначение характерных точек границ	Координаты, м		Метод определения координат характерной точки	Средняя квадратическая погрешность положения характерной точки (Mt), м	Описание обозначения точки на местности (при наличии)
	X	Y			
1	2	3	4	5	6
1	352403.68	1547765.66	Геодезический метод	0.1	-
2	352380.98	1547767.54	Геодезический метод	0.1	-
3	352380.89	1547764.44	Геодезический метод	0.1	-
4	352372.17	1547764.75	Геодезический метод	0.1	-
5	352370.64	1547767.09	Геодезический метод	0.1	-
6	352373.74	1547828.26	Геодезический метод	0.1	-
7	352367.93	1547847.73	Геодезический метод	0.1	-
8	352364.11	1547846.54	Геодезический метод	0.1	-
9	352367.82	1547834.16	Геодезический метод	0.1	-
10	352369.54	1547833.98	Геодезический метод	0.1	-
11	352369.53	1547825.69	Геодезический метод	0.1	-
12	352366.62	1547766.17	Геодезический метод	0.1	-
13	352369.40	1547761.69	Геодезический метод	0.1	-
14	352371.00	1547760.79	Геодезический метод	0.1	-
15	352380.80	1547760.44	Геодезический метод	0.1	-
16	352380.58	1547751.44	Геодезический метод	0.1	-
17	352403.16	1547750.86	Геодезический метод	0.1	-
1	352403.68	1547765.66	Геодезический метод	0.1	-
3. Сведения о характерных точках части (частей) границы публичного сервитута					
Обозначение характерных точек части границы	Координаты, м		Метод определения координат характерной точки	Средняя квадратическая погрешность положения характерной точки (Mt), м	Описание обозначения точки на местности (при наличии)
	X	Y			
1	2	3	4	5	6
-	-	-	-	-	-